

機關編號

19-389

臺中市大里地政事務所

中華民國 115 年度

(自115年1月1日起至115年12月31日止)

單位預算

臺中市大里地政事務所

目 次

中華民國 115 年度

甲、預算總說明	19389 - 1頁
乙、主要表	
1. 歲入來源別預算表	19389 - 5頁
2. 歲出機關別預算表	19389 - 7頁
丙、附屬表	
1. 歲入項目說明提要與預算明細表	19389 - 9頁
2. 歲出計畫說明提要與各項費用明細表	19389 - 17頁
3. 各項費用彙計表	19389 - 32頁
4. 歲出一級用途別科目分析表	19389 - 34頁
5. 資本支出分析表	19389 - 35頁
6. 人事費彙計表	19389 - 36頁
7. 人事費分析表	19389 - 37頁
8. 約聘僱人員費用分析表	19389 - 42頁
8. 公務車輛明細表	19389 - 43頁
9. 歲出按職能及經濟性綜合分類表	19389 - 45頁
10. 轉帳收支對照表	19389 - 47頁

臺中市大里地政事務所

預算總說明

中華民國 115 年度

一、現行法定職掌：

(一) 機關主要職掌：

本所承市長之命，受地政局指揮監督，掌理本市大里區、霧峰區、烏日區等三區轄內之土地登記、測量、地價、地政資訊及推行土地政策等業務。

(二) 內部分層業務：

主任：綜理全所業務。

秘書：承主任之命，襄理主任綜理所務。

第一課：掌理土地建物之登記審核及登記、校對、未辦繼承登記土地建物列冊管理、人工影印登記簿謄本核發、法院及稅捐機關囑託登記、地籍清理等業務。

第二課：掌理土地及建物複丈、測量、會勘、法院囑託測量、土地建物測量申請書檔案管理、地籍圖庫管理等業務。

第三課：掌理平均地權業務、規定地價、編製公告土地現值、土地分割合併改算地價、空地調查、核發地價證明、實價登錄及其他法令規定有關地價等業務。

第四課：掌理研考、地籍資料統計、總務、文書處理、印信、典守與財產管理、現金出納、登記申請書檔案管理及地籍倉庫管理維護等業務。

資訊課：掌理地籍資料電子處理、單一窗口地籍謄本核發、資訊資料庫管理維護等業務。

會計室：掌理預算、決算、會計處理並辦理統計等業務。

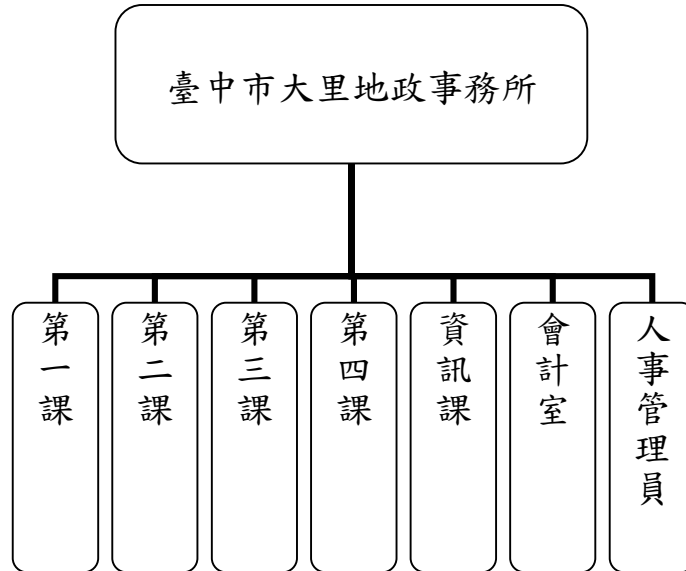
人事管理員：掌理任免、遷調、考績、獎懲、退休撫卹及員工福利等業務。

臺中市大里地政事務所

預算總說明

中華民國 115 年度

組織系統圖



員額編制表

類別	法定編制員額	本年度預算員額	上年度預算員額	與上年度預算員額比較增減
合計	76	76	76	-
職員	49	49	49	-
技工	26	26	26	-
工友	1	1	1	-

臺中市大里地政事務所

預算總說明

中華民國 115 年度

二、前年度及上年度已過期間計畫實施及預算執行情形：

(一) 前年度計畫實施成果及決算辦理概況：

1、歲入部分：預算數 120,923 千元，決算數 144,097 千元，執行率 119.16%。

2、歲出部分：預算數 100,083 千元，決算數 98,691 千元，執行率 98.61%。

(二) 上年度已過期間計畫實施及預算執行概況：

1、歲入部分：預算數 121,081 千元，截至 6 月底實收數 69,444 千元，執行率 57.35%。

2、歲出部分：預算數 101,630 千元，截至 6 月底實付數 56,629 千元，執行率 55.72%。

三、本年度施政計畫重點及預算提要：

(一) 本年度計畫重點及預期績效：

1、歲入部分：依據土地法及地籍測量實施規則等規定收取規費，以充裕市庫收入。

2、歲出部分：依規定辦理各項土地行政業務，提升登記效率，精準測量複丈，推動實價登錄，強化資訊、系統整合，加強土地使用管理並落實廳舍安全等，以達成服務資訊透明，作業流程優化，提供迅速、精確的服務，確保安全、優質環境，提升為民服務品質的政策目標。

(二) 本年度預算提要及成本估計：

1、歲入部分：歲入預算數 121,194 千元，其中罰款及賠償收入 880 千元，規費收入 120,200 千元，財產收入 114 千元。

2、歲出部分：歲出預算數 105,145 千元，依經費門分：

(1)經常門預算數 104,508 千元(佔 99.39%)，包括：人事費 80,797 千元，業務費 23,519 千元，獎補助費 192 千元。其中行政管理 98,582 千元，地價管理 242 千元，地用管理 192 千元，測量管理 4,180 千元及登記管理 1,312 千元。

(2)資本門預算數 637 千元(佔 0.61%)，包括：行政管理 100 千元及一般建築及設備 537 千元。

臺中市大里地政事務所

預算總說明

中華民國 115 年度

四、其他必要之分析事項：

(一) 主要增加原因：

- 1、歲入增列罰款及賠償收入 110 千元，財產收入 3 千元。
- 2、歲出增列正式人員人事費 3,019 千元、行政助理編列基準調整增列 1,539 千元、測量助理按月支領測量工作費 936 千元。
- 3、歲出增列電費 300 千元。
- 4、歲出增列地籍清理行政處理費(收支併列)87 千元。
- 5、歲出增列不動產銷售買賣與申報登錄資訊案件檢舉獎金及罰鍰提撥運用計畫(收支併列)36 千元。
- 6、歲出增列地籍圖重測計畫 9 千元。
- 7、歲出增列中央法規新增複丈業務相關費用 50 千元。
- 8、歲出增列電話系統設施汰換工程(實施平均地權基金)537 千元。

(二) 主要減少原因：

- 1、歲出減列重新規定地價作業(實施平均地權基金)229 千元。
- 2、歲出減列辦理三維地籍建物整合建置作業 261 千元。
- 3、歲出減列全測站經緯儀汰舊換新案(實施平均地權基金)1,000 千元。
- 4、歲出減列衛星定位接收儀汰舊換新案(實施平均地權基金)1,400 千元。
- 5、歲出減列會議室設施採購計畫-窗型冷氣機(實施平均地權基金)108 千元。

臺中市大里地政事務所

歲入來源別預算表

中華民國 115 年度

單位：新臺幣千元

科 目				本年度 預算數	上年度 預算數	前年度 決算數	本年度與 上年度比較	說明	
款	項	目	節						名稱及編號
				合計	121,194	121,081	144,097	113	
				經常門合計	121,194	121,081	144,097	113	
02				04000000000	880	770	1,286	110	
				罰款及賠償收入					
	10			04193890000	880	770	1,286	110	
	4			臺中市大里地政事務所					
		01		04193890100	880	770	1,286	110	
				罰金罰鍰及怠金					
			01	04193890101	880	770	1,286	110	登記罰鍰。(第一課)700千元
				罰金罰鍰					
03				05000000000	120,200	120,200	142,696	-	
				規費收入					
	10			05193890000	120,200	120,200	142,696	-	
	1			臺中市大里地政事務所					
		01		05193890100	116,500	116,500	138,914	-	
				行政規費收入					
			01	05193890101	13,000	13,000	15,204	-	土地複丈費、建築改良物測量費及法院鑑測費。13,000千元
				審查費					
			02	05193890102	3,500	3,500	3,378	-	書狀費。3,500千元
				證照費					
			03	05193890103	100,000	100,000	120,332	-	登記費。(收支併列10,000千元)100,000千元
				登記費					
			02	05193890300	3,700	3,700	3,782	-	
				使用規費收入					
			01	05193890303	3,700	3,700	3,782	-	地籍圖冊閱覽抄錄費及各項謄本。3,700千元
				資料使用費					
04				07000000000	114	111	108	3	
				財產收入					
	11			07193890000	114	111	108	3	
	0			臺中市大里地政事務所					
		01		07193890100	14	11	16	3	
				財產孳息					
			01	07193890101	12	9	13	3	利息收入。12千元
				利息收入					
			02	07193890103	2	2	3	-	出租場地設置投幣式影印機。2千元
				租金收入					
		02		07193890500	100	100	92	-	
				廢舊物資售價					

臺中市大里地政事務所

歲入來源別預算表

中華民國 115 年度

單位：新臺幣千元

科 目				本年度 預算數	上年度 預算數	前年度 決算數	本年度與 上年度比較	說明	
款	項	目	節						名稱及編號
08	09	8	01	07193890501 廢舊物資售價	100	100	92	-	報廢財物變賣收入。100千元
				12000000000 其他收入	-	-	7	-	
				12193890000 臺中市大里地政事 務所	-	-	7	-	
			01	12193890200 雜項收入	-	-	7	-	
			01	12193890210 其他雜項收入	-	-	7	-	

臺中市大里地政事務所 歲出機關別預算表

中華民國 115 年度

單位：新臺幣千元

經資門併計

款	科 目 節			名 稱 及 編 號	本年度 預算數	上年度 預算數	前年度 決算數	本年度與 上年度比較	說 明
	項	目	節						
19				00190000000 臺中市政府地政局主 管	105,145	101,630	98,691	3,515	
	01			00193890000 臺中市大里地政事 務所	105,145	101,630	98,691	3,515	
		01		37193890100 一般行政	98,682	93,791	91,649	4,891	
			01	37193890101 行政管理	98,682	93,791	91,649	4,891	一、本科目包括行政管理 二、本年度預算數包括： 人事費78,456千元 業務費19,988千元 設備及投資100千元 獎補助費138千元 三、本年度預算數與上年度比較： 增加 4,891千元 增列 人事費3,019千元 增列 業務費1,872千元
		02		37193891300 地政業務	5,926	5,304	5,508	622	
			01	37193891302 地價管理	242	453	185	-211	一、本科目包括地價管理 二、本年度預算數包括： 人事費12千元 業務費176千元 獎補助費54千元 三、本年度預算數與上年度比較： 減少 211千元 減列 人事費115千元 減列 業務費114千元 增列 獎補助費18千元
			02	37193891304 地用管理	192	192	641	-	一、本科目包括地用管理 二、本年度預算數包括： 人事費6千元 業務費186千元
			03	37193891307 測量管理	4,180	3,419	3,513	761	一、本科目包括測量管理 二、本年度預算數包括： 人事費2,263千元 業務費1,917千元

臺中市大里地政事務所 歲出機關別預算表

中華民國 115 年度

單位：新臺幣千元

經資門併計

科 目				本年度 預算數	上年度 預算數	前年度 決算數	本年度與 上年度比較	說 明	
款	項	目	節						名稱及編號
			04	37193891309 登記管理	1,312	1,240	1,169	72	三、本年度預算數與上年度比較： 增加 761千元 增列 人事費881千元 減列 業務費120千元 一、本科目包括登記管理 二、本年度預算數包括： 人事費60千元 業務費1,252千元 三、本年度預算數與上年度比較： 增加 72千元 增列 業務費72千元
		03		37193899000 一般建築及設備	537	2,535	1,534	-1,998	
			01	37193899001 一般建築及設備	537	2,535	1,534	-1,998	一、本科目包括一般建築及設備 二、本年度預算數包括： 設備及投資537千元 三、本年度預算數與上年度比較： 減少 1,998千元 減列 設備及投資1,998千元

臺中市大里地政事務所

歲入項目說明提要與預算明細表

經常門

中華民國 115 年度

單位：新臺幣元

罰金罰鍰及怠金—罰金罰鍰

來源別子目及細目編號	04193890101 罰金罰鍰及怠金-罰金罰鍰	承辦單位	各課室	預算金額	880千元
歲入項目說明	一.項目內容：1.土地權利變更未於法令規定期限內辦理變更登記加收登記罰鍰。 2.實價登錄罰鍰。 二.法令依據：1.土地法第73條。 2.平均地權條例第81條之2。				
科目名稱及編號	單位	數量	單價	預算數	說明及收入依據
合計				880,000	
04193890101 罰金罰鍰	年	1	700,000	700,000	登記罰鍰。(第一課)
	年	1	180,000	180,000	不動產成交案件實際資訊申報登錄罰鍰。(收支併列108千元)(第三課)

罰金罰鍰及怠金—罰金罰鍰

臺中市大里地政事務所

歲入項目說明提要與預算明細表

經常門

中華民國 115 年度

單位：新臺幣元

行政規費收入—審查費

來源別子目及細目編號	05193890101 行政規費收入-審查費	承辦單位	第二課	預算金額	13,000千元
歲入項目說明	一.項目內容：土地複丈費、建築改良物測量費及法院鑑測費。 二.法令依據：地籍測量實施規則、土地複丈費及建築改良物測量費收費標準。				
科目名稱及編號	單位	數量	單價	預算數	說明及收入依據
合計				13,000,000	
05193890101 審查費	年	1	13,000,000	13,000,000	土地複丈費、建築改良物測量費及法院鑑測費。

行政規費收入—審查費

臺中市大里地政事務所

歲入項目說明提要與預算明細表

經常門

中華民國 115 年度

單位：新臺幣元

行政規費收入 — 證照費	來源別子目及 細目編號	05193890102 行政規費收入-證照費	承辦單位	第一課	預算金額	3,500千元	行政規費收入 — 證照費
	歲入 項目 說明	一.項目內容：土地建物所有權狀及他項權利證明書書狀費。 二.法令依據：土地法、土地登記規則。					
	科目名稱及編號	單位	數量	單價	預算數	說明及收入依據	
	合計				3,500,000		
	05193890102 證照費	年	1	3,500,000	3,500,000	書狀費。	

臺中市大里地政事務所

歲入項目說明提要與預算明細表

經常門

中華民國 115 年度

單位：新臺幣元

行政規費收入—登記費	來源別子目及細目編號	05193890103 行政規費收入-登記費	承辦單位	第一課	預算金額	100,000千元	行政規費收入—登記費
	歲入項目說明	一.項目內容：土地登記費。 二.法令依據：土地法、土地登記規則。					
	科目名稱及編號	單位	數量	單價	預算數	說明及收入依據	
	合計				100,000,000		
	05193890103 登記費	年	1	100,000,000	100,000,000	登記費。(收支併列10,000千元)	

臺中市大里地政事務所

歲入項目說明提要與預算明細表

經常門

中華民國 115 年度

單位：新臺幣元

使用規費收入—資料使用費

使用規費收入—資料使用費

來源別子目及細目編號	05193890303 使用規費收入-資料使用費	承辦單位	資訊課	預算金額	3,700千元
歲入項目說明	一.項目內容：地籍圖冊閱覽抄錄費及各項謄本。 二.法令依據：土地法、土地登記規則。				
科目名稱及編號	單位	數量	單價	預算數	說明及收入依據
合計				3,700,000	
05193890303 資料使用費	年	1	3,700,000	3,700,000	地籍圖冊閱覽抄錄費及各項謄本。

臺中市大里地政事務所

歲入項目說明提要與預算明細表

經常門

中華民國 115 年度

單位：新臺幣元

財產孳息
—
利息收入

來源別子目及細目編號	07193890101 財產孳息-利息收入	承辦單位	第四課	預算金額	12千元
歲入項目說明	一.項目內容：專戶存款利息收入。 二.法令依據：1.財政收支劃分法第27條。 2.臺中市政府所屬各機關學校專戶及保管品管理要點第9點。				
科目名稱及編號	單位	數量	單價	預算數	說明及收入依據
合計				12,000	
07193890101 利息收入	年	1	12,000	12,000	利息收入。

財產孳息
—
利息收入

臺中市大里地政事務所

歲入項目說明提要與預算明細表

經常門

中華民國 115 年度

單位：新臺幣元

財產孳息
—
租金收入

來源別子目及 細目編號	07193890103 財產孳息-租金收入	承辦單位	第四課	預算金額	2千元
歲入 項目 說明	一.項目內容：租金收入。 二.法令依據：預算法及財政收支劃分法第27條。				
科目名稱及編號	單位	數量	單價	預算數	說明及收入依據
合計				2,000	
07193890103 租金收入	年	1	2,000	2,000	出租場地設置投幣式影印機。

財產孳息
—
租金收入

臺中市大里地政事務所

歲入項目說明提要與預算明細表

經常門

中華民國 115 年度

單位：新臺幣元

廢舊物資售價
—
廢舊物資售價

來源別子目及細目編號	07193890501 廢舊物資售價-廢舊物資售價	承辦單位	第四課	預算金額	100千元
歲入項目說明	一.項目內容：報廢財物變賣收入。 二.法令依據：臺中市市有財產產籍管理作業要點及其他相關規定。				
科目名稱及編號	單位	數量	單價	預算數	說明及收入依據
合計				100,000	
07193890501 廢舊物資售價	年	1	100,000	100,000	報廢財物變賣收入。

廢舊物資售價
—
廢舊物資售價

臺中市大里地政事務所

歲出計畫說明提要與各項費用明細表

中華民國 115 年度

單位：新臺幣元

一般行政 行政管理	業務計畫及工作計畫 名稱與編號	37193890101 一般行政-行政管理	承辦單位	各課室	預算金額	98,682千元	一般行政 行政管理
	歲出計畫說明	<p>一.計畫內容：1.員工薪津、獎金、保險費、退休離職儲金、休假補助費及未休假加班費等。 2.辦公費、車輛及辦公器具養護費、退休人員三節慰問金等。 3.充實各項基本零星設備。 4.辦理研考、地籍資料統計、地籍資料電子處理、單一窗口謄本核發、地政資訊資料庫管理維護等業務。</p> <p>二.預期成果：1.配合年度施政計畫並提高行政效能達成為民服務之目標。 2.完成電腦機房、網路、軟硬體規劃與管理、資訊安全管理及地政資訊業務等事項。</p>					
分支計畫及用途別科目		單位	數量	單價	預算數	說明	
合計					98,682,000	市款98,543,000元，收支併列139,000元	
01人員維持費					78,419,000	市款78,419,000元	
1000 人事費					78,419,000	市款78,419,000元	
1015 法定編制人員待遇					40,302,960		
		年	1	40,302,960	40,302,960	職員待遇。	
1025 技工及工友待遇					12,677,400		
		年	1	12,677,400	12,677,400	技工、工友待遇。	
1030 獎金					11,037,575		
		年	1	4,956,356	4,956,356	員工考績獎金。	
		年	1	6,081,219	6,081,219	員工年終工作獎金。	
1035 其他給與					1,216,000		
		年	1	1,216,000	1,216,000	員工休假補助費。	
1040 加班費					2,933,609		
		年	1	2,933,609	2,933,609	員工未休假加班費。	
1050 退休離職儲金					4,923,036		
		年	1	4,613,036	4,613,036	職員退休離職儲金。	
		年	1	310,000	310,000	技工及工友退休離職儲金。	
1055 保險					5,328,420		

臺中市大里地政事務所

歲出計畫說明提要與各項費用明細表

中華民國 115 年度

單位：新臺幣元

一般行政 行政管理	分支計畫及用途別科目	單位	數量	單價	預算數	說明	一般行政 行政管理
		年	1	3,074,236	3,074,236	健保費。	
		年	1	1,118,688	1,118,688	公保費。	
		年	1	1,135,496	1,135,496	勞保費。	
	02一般業務				19,373,000	市款19,234,000元，收支併列 139,000元	
	1000 人事費				22,000	市款22,000元	
	1040 加班費				22,000		
		年	1	22,000	22,000	業務加班費。	
	2000 業務費				19,113,000	市款18,974,000元，收支併列 139,000元	
	2003 教育訓練費				15,000		
		年	1	15,000	15,000	員工訓練進修貼補學分費。	
	2006 水電費				1,444,000		
		年	1	22,000	22,000	水費。(專款專用)	
		年	1	1,422,000	1,422,000	電費。(專款專用)	
	2009 通訊費				593,800		
		年	1	120,000	120,000	郵資費。	
		年	1	388,800	388,800	電話費、數據通訊或網路通訊 費。	
		年	1	85,000	85,000	地籍清理行政處理費-郵資及電 話費。(收支併列)	
	2021 其他業務租金				12,000		
		年	1	12,000	12,000	自動體外心臟電擊去顫器 (AED)租賃費用。	
	2024 稅捐及規費				202,380		
		年	1	120,120	120,120	公務車輛牌照稅。(詳公務車輛 明細表)	
		年	1	76,110	76,110	公務車輛燃料使用費。(詳公務 車輛明細表)	

臺中市大里地政事務所

歲出計畫說明提要與各項費用明細表

中華民國 115 年度

單位：新臺幣元

一般行政—行政管理	分支計畫及用途別科目	單位	數量	單價	預算數	說明	一般行政—行政管理
	2027 保險費	年	1	6,150	6,150	公務車輛檢驗費。(詳公務車輛明細表)	
					42,840		
	2033 約用人員酬金	年	1	42,840	42,840	公務車輛保險費。(詳公務車輛明細表)	
					14,337,000		
	2036 按日按件計資酬金	人/年	27	531,000	14,337,000	行政助理(一般事務性工作者)薪津、年終獎金、勞、健保費及提繳退休金等。	
					14,000		
	2045 國內組織會費	人/節	7	2,000	14,000	辦理性別平等及各項講習、訓練、座談會等聘請講師鐘點費。	
					10,000		
	2051 物品	年	1	10,000	10,000	參加土地改革協會會費。	
					435,340		
		年	1	90,000	90,000	辦公用消耗品及非消耗品。	
					345,340		
	2054 一般事務費	年	1	345,340	345,340	公務車輛油料費。(詳公務車輛明細表)(專款專用)	
					998,420		
		人/年	103	3,000	309,000	辦理員工文康活動、藝文活動、員工慶生、歲末聯歡、參加運動會等所需經費。(編制內人員49人，測助/工友27人，行政助理27人)	
					500,000		
		年	1	500,000	500,000	辦公大樓清潔維護費。	
					40,000		
		年	1	40,000	40,000	保全費。	
					78,000		
		年	1	78,000	78,000	員工健康檢查費。	
					54,000		
		年	1	54,000	54,000	不動產銷售買賣與申報登錄資訊案件檢舉獎金及罰鍰提撥運用計畫-辦理不動產買賣申報登錄資訊查核及裁處案件之印刷、廣告文宣、宣導品及雜支等費用。(收支併列)	

臺中市大里地政事務所

歲出計畫說明提要與各項費用明細表

中華民國 115 年度

單位：新臺幣元

一般行政 行政管理	分支計畫及用途別科目	單位	數量	單價	預算數	說明	一般行政 行政管理
		年	1	17,420	17,420	印刷、環境佈置及其他雜支。	
	2063 房屋建築養護費				82,368		
		年	1	82,368	82,368	辦公廳舍保養、維修費。	
	2066 車輛及辦公器具養護費				583,852		
		年	1	532,500	532,500	機車、工程車、公務車養護費。(詳公務車輛明細表)	
		人/年	49	1,048	51,352	辦公器具養護費。	
	2069 設施及機械設備養護費				250,000		
		年	1	250,000	250,000	消防簽證、機電設備、電梯、空調設備及公務用儀器設備等維修養護費。	
	2072 國內旅費				20,000		
		年	1	20,000	20,000	因公出差旅費。	
	2093 特別費				72,000		
		人x月	1x12	6,000	72,000	機關首長因公務需要應酬捐贈及聯繫接待等活動費。	
	3000 設備及投資				100,000	市款100,000元	
	3035 雜項設備費				100,000		
		年	1	100,000	100,000	基本零星設備。	
	4000 獎補助費				138,000	市款138,000元	
	4085 獎勵及慰問				138,000		
		人/年	23	6,000	138,000	退休員工三節慰問金。	
	07資訊管理				890,000	市款890,000元	
	1000 人事費				15,000	市款15,000元	
	1040 加班費				15,000		
		年	1	15,000	15,000	業務加班費。	
	2000 業務費				875,000	市款875,000元	

臺中市大里地政事務所

歲出計畫說明提要與各項費用明細表

中華民國 115 年度

單位：新臺幣元

一般行政—行政管理	分支計畫及用途別科目	單位	數量	單價	預算數	說明	一般行政—行政管理
	2009 通訊費				50,000		
		年	1	50,000	50,000	網路通訊費、全國地政即時訊息發送平台簡訊費及郵資。	
	2018 資訊服務費				488,000		
		年	1	447,000	447,000	電腦機房、電腦主機軟硬體及週邊設備等維護養護費。	
		年	1	13,000	13,000	資訊安全維護相關經費。	
		年	1	28,000	28,000	悠遊卡端末設備清分服務費。	
	2021 其他業務租金				28,000		
		年	1	28,000	28,000	租用影印機等事務機器費。	
	2036 按日按件計資酬金				8,000		
		人/節	4	2,000	8,000	辦理講座、訓練、座談會等聘請講師鐘點費。	
	2051 物品				100,000		
		年	1	100,000	100,000	地政資訊化所需耗材。	
	2054 一般事務費				140,000		
		年	1	120,000	120,000	表冊印刷及其他雜支等。	
		年	1	20,000	20,000	辦理志工相關業務所需經費。	
	2069 設施及機械設備養護費				51,000		
		年	1	51,000	51,000	各項設備保養及維修。	
	2072 國內旅費				10,000		
		年	1	10,000	10,000	因公出差旅費。	

臺中市大里地政事務所

歲出計畫說明提要與各項費用明細表

中華民國 115 年度

單位：新臺幣元

地政業務 地價管理	業務計畫及工作計畫 名稱與編號	37193891302 地政業務-地價管理	承辦單位	第三課	預算金額	242千元	地政業務 地價管理
	歲出計畫說明	<p>一.計畫內容：辦理土地分割合併地價改算事宜、公告土地現值及重新規定地價查估作業、土地徵收補償市價查估暨實價登錄申報作業、地價基準地選定及查估、都市地區地價指數查估等業務。</p> <p>二.預期成果：1.積極完成地價改算案件，提升為民服務效率。 2.如期完成公告土地現值作業，落實土地政策。 3.辦理實價登錄申報作業彙整、分析及查核事宜，促進房地產交易資訊透明化。 4.協助土地徵收補償市價查估作業相關資料，以保障民眾財產權益。 5.積極配合地價基準地查估作業，提升地價作業精度。 6.辦理都市地區地價指數查估作業，密切關注市場價格動態。</p>					
用途別科目		單位	數量	單價	預算數	說明	
合計					242,000	市款78,000元，收支併列164,000元	
1000 人事費					12,000	市款12,000元	
1040 加班費		年	1	12,000	12,000	業務加班費。	
2000 業務費					176,000	市款66,000元，收支併列110,000元	
2009 通訊費		年	1	2,000	2,000	郵資及電話費。	
2018 資訊服務費		年	1	30,000	30,000	購買資訊軟體或軟體開發服務費。	
2036 按日按件計資酬金		人/節	3	2,000	6,000	辦理講習、訓練、座談會等聘請講師鐘點費。	
2051 物品		年	1	5,000	5,000	辦公用消耗品及非消耗品。	
		年	1	58,000	58,000	辦理土地徵收補償市價查估暨實價登錄作業文具用品及耗材等。(實施平均地權基金)	
2054 一般事務費		年	1	13,000	13,000	晒圖、表冊印刷及各項雜支等。	

臺中市大里地政事務所

歲出計畫說明提要與各項費用明細表

中華民國 115 年度

單位：新臺幣元

用途別科目	單位	數量	單價	預算數	說明
	年	1	40,000	40,000	辦理土地徵收補償市價查估暨實價登錄作業印刷費、業務宣導、開會及講習所需各項雜支等。(實施平均地權基金)
2069 設施及機械設備養護費				5,000	
	年	1	5,000	5,000	各項設備保養及維修。
2072 國內旅費				17,000	
	年	1	5,000	5,000	因公出差旅費。
	年	1	12,000	12,000	辦理土地徵收補償市價查估暨實價登錄作業出差旅費。(實施平均地權基金)
4000 獎補助費				54,000	收支併列54,000元
4085 獎勵及慰問				54,000	
	年	1	54,000	54,000	不動產銷售買賣與申報登錄資訊案件檢舉獎金及罰鍰提撥運用計畫-民眾檢舉違反平均地權條例案件之檢舉獎金。(收支併列)

臺中市大里地政事務所

歲出計畫說明提要與各項費用明細表

中華民國 115 年度

單位：新臺幣元

地政業務 地用管理	業務計畫及工作計畫 名稱與編號	37193891304 地政業務-地用管理	承辦單位	第四課	預算金額	192千元	地政業務 地用管理
	歲出計畫說明	<p>一.計畫內容：辦理非都市土地分區調整，使用編定業務、文書、檔案、印信、事務採購、出納、財管等業務。</p> <p>二.預期成果：1.完成土地編定說明會及相關公文寄送。 2.完成土地編定相關清冊、圖籍、公文等檔案管理及系統維護。 3.完成土地第一次編定、變更編定及使用分區變更等公開展覽相關圖冊編製及印刷。 4.持續辦理土地編定教育訓練。</p>					
用途別科目		單位	數量	單價	預算數	說明	
合計					192,000	市款192,000元	
1000 人事費					6,000	市款6,000元	
1040 加班費		年	1	6,000	6,000	業務加班費。	
2000 業務費					186,000	市款186,000元	
2009 通訊費		年	1	5,000	5,000	郵資。	
2018 資訊服務費		年	1	6,000	6,000	檔案管理、土地編定等系統維護費。	
2021 其他業務租金		年	1	65,000	65,000	租用影印機等事務機器費。	
2036 按日按件計資酬金		人節	4	2,000	8,000	辦理講習、訓練、座談會等聘請講師鐘點費。	
2051 物品		年	1	35,000	35,000	辦公用消耗品及非消耗品。	
2054 一般事務費		年	1	29,000	29,000	晒圖及表冊印刷等各項雜支。	
2069 設施及機械設備養 護費					18,000		

臺中市大里地政事務所

歲出計畫說明提要與各項費用明細表

中華民國 115 年度

單位：新臺幣元

地政業務 — 地用管理	用途別科目	單位	數量	單價	預算數	說明	地政業務 — 地用管理
	2072 國內旅費	年	1	18,000	18,000	各項設備保養及維修。	
		年	1	20,000	20,000	因公出差旅費。	

臺中市大里地政事務所

歲出計畫說明提要與各項費用明細表

中華民國 115 年度

單位：新臺幣元

地政業務 測量管理	業務計畫及工作計畫 名稱與編號		37193891307 地政業務-測量管理	承辦單位	第二課	預算金額	4,180千元	地政業務 測量管理
	歲出計畫說明	一.計畫內容：辦理土地複丈、建物測量、法院囑託測量及地籍圖庫管理等業務。 二.預期成果：1.各案件均能依期限辦竣，加強圖籍管理，減少圖籍錯誤。 2.確保人民產權並減少土地界址糾紛。 3.配合現階段土地政策之推行。						
用途別科目		單位	數量	單價	預算數	說明		
合計					4,180,000	市款2,750,000元，收支併列1,430,000元		
1000 人事費					2,263,000	市款1,573,000元，收支併列690,000元		
1020 約聘僱人員待遇		人/年	1	475,440	475,440	地籍圖重測計畫-僱用約僱人員五等之薪資。(依據內政部國土測繪中心114.9.4測籍字第1141555707號函)		
1030 獎金		人/年	1	59,430	59,430	地籍圖重測計畫-僱用約僱人員五等之年終工作獎金。(依據內政部國土測繪中心114.9.4測籍字第1141555707號函)		
1035 其他給與		人/年	1	16,000	16,000	地籍圖重測計畫-僱用約僱人員五等之休假補助費。(依據內政部國土測繪中心114.9.4測籍字第1141555707號函)		
1040 加班費		人x月	26x12	5,000	1,560,000	依據行政院113.11.22院授人給字第1134002044號函測量助理按月支領測量工作費。		
		年	1	13,000	13,000	業務加班費。		
		年	1	39,446	39,446	地籍圖重測計畫-業務加班費。(依據內政部國土測繪中心114.9.4測籍字第1141555707號函)		

臺中市大里地政事務所

歲出計畫說明提要與各項費用明細表

中華民國 115 年度

單位：新臺幣元

用途別科目	單位	數量	單價	預算數	說明
1050 退休離職儲金	人/年	1	30,240	30,240	地籍圖重測計畫-僱用約僱人員五等之退休離職儲金。(依據內政部國土測繪中心114.9.4測籍字第1141555707號函)
1055 保險	人/年	1	24,384	24,384	地籍圖重測計畫-僱用約僱人員五等之健保費。(依據內政部國土測繪中心114.9.4測籍字第1141555707號函)
	人/年	1	45,060	45,060	地籍圖重測計畫-僱用約僱人員五等之勞保費。(依據內政部國土測繪中心114.9.4測籍字第1141555707號函)
2000 業務費				1,917,000	市款1,177,000元，收支併列740,000元
2009 通訊費	年	1	80,000	80,000	地籍圖重測計畫-郵資及電話費。(市庫70千元，中央補助款10千元)(依據內政部國土測繪中心114.9.4測籍字第1141555707號函)
2021 其他業務租金	年	1	35,000	35,000	地籍圖重測計畫-租用影印機等事務機器費。(市庫配合款)
2036 按日按件計資酬金	人/節	5	2,000	10,000	辦理講習、訓練、座談會等聘請講師鐘點費。
2051 物品	年	1	17,000	17,000	辦公用消耗品及非消耗品。
	年	1	120,000	120,000	購買土地界標。
	年	1	60,000	60,000	地籍圖重測計畫-業務所需辦公器具耗材及文具用品等。(市庫30千元，中央補助款30千元)(依據內政部國土測繪中心114.9.4測籍字第1141555707號函)

臺中市大里地政事務所

歲出計畫說明提要與各項費用明細表

中華民國 115 年度

單位：新臺幣元

用途別科目	單位	數量	單價	預算數	說明
2054 一般事務費	年	1	50,000	50,000	配合中央法規新增複丈業務所需辦公用消耗品及非消耗品。
	年	1	35,000	35,000	配合中央法規新增複丈業務所需印刷、業務宣導、開會、講習及其他雜支等。
2069 設施及機械設備養護費	年	1	30,000	30,000	地籍圖重測計畫-印刷費、業務宣導、開會及講習所需各項費用及其他雜支等。(市庫配合款)
	年	1	30,000	30,000	測量業務用印刷、業務宣導、開會、講習、權狀用紙及其他雜支等。
2072 國內旅費	年	1	40,000	40,000	測量業務用複丈儀器及電腦等保養維護等。
	年	1	700,000	700,000	辦理圖根點補建、新建計畫。(實施平均地權基金)
2072 國內旅費	年	1	24,000	24,000	地籍圖重測計畫-加密控制點及圖根測量維護、複丈儀器等器具之保養維護等。(市庫配合款)
	年	1	25,000	25,000	配合中央法規新增複丈業務所需各項設備養護費。
	年	1	320,000	320,000	因公出差旅費。
	年	1	201,000	201,000	地籍圖重測計畫-因公出差旅費。(市庫配合款)
	年	1	140,000	140,000	配合中央法規新增複丈業務所需因公出差旅費。

臺中市大里地政事務所

歲出計畫說明提要與各項費用明細表

中華民國 115 年度

單位：新臺幣元

地政業務—登記管理	業務計畫及工作計畫 名稱與編號		37193891309 地政業務-登記管理	承辦單位	第一課	預算金額	1,312千元	地政業務—登記管理
	歲出計畫說明	一.計畫內容：辦理土地建物之登記審核及登記、校對、未辦繼承登記土地建物列冊管理、人工影印登記簿謄本核發、登記申請書檔案管理、地籍倉庫管理等業務。 二.預期成果：1.加強地籍管理，落實資料檢核強化地籍資料之正確性，確保民眾財產權利。 2.單一化櫃檯隨到隨辦，一般登記案件可跨所登記，達到一處收件全程服務之便利。						
用途別科目		單位	數量	單價	預算數	說明		
合計					1,312,000	市款1,110,000元，收支併列202,000元		
1000 人事費					60,000	市款60,000元		
1040 加班費		年	1	60,000	60,000	業務加班費。		
2000 業務費					1,252,000	市款1,050,000元，收支併列202,000元		
2009 通訊費		年	1	118,000	118,000	郵資及電話費。		
2021 其他業務租金		年	1	38,000	38,000	租用影印機等事務機器費。		
2036 按日按件計資酬金		人/節	12	2,000	24,000	辦理講習、訓練、座談會等聘請講師鐘點費。		
2051 物品		年	1	101,200	101,200	辦公用消耗品及非消耗品。		
		年	1	102,000	102,000	地籍清理行政處理費-業務所需文具用品及耗材等。(收支併列)		
		年	1	710,800	710,800	土地建物所有權狀及他項權利書狀印刷費。		
2054 一般事務費		年	1	100,000	100,000	地籍清理行政處理費-業務所需印刷費、業務宣導、開會及講習所需各項雜支等。(收支併列)		

臺中市大里地政事務所

歲出計畫說明提要與各項費用明細表

中華民國 115 年度

單位：新臺幣元

地政業務—登記管理	用途別科目	單位	數量	單價	預算數	說明	地政業務—登記管理
	2069 設施及機械設備養護費	年	1	24,000	24,000	各項設備保養及維修。	
	2072 國內旅費	年	1	34,000	34,000	因公出差旅費。	

臺中市大里地政事務所

歲出計畫說明提要與各項費用明細表

中華民國 115 年度

單位：新臺幣元

一般建築及設備—一般建築及設備	業務計畫及工作計畫 名稱與編號		37193899001 一般建築及設備-一般建築及設備		承辦單位	第四課	預算金額	537千元	一般建築及設備—一般建築及設備	
	歲出計畫說明	一.計畫內容：辦理電話系統設施汰換工程。 二.預期成果：提高工作效率，並提升為民服務品質。								
	用途別科目	單位	數量	單價	預算數	說明				
合計					537,000	收支併列537,000元				
3000 設備及投資					537,000	收支併列537,000元				
3025 運輸設備費					537,000					
	式	1	537,000	537,000	電話系統設施汰換工程。(實施平均地權基金)					

臺中市大里地政事務所

各項費用彙計表

中華民國115年度

單位：新臺幣千元

工作計畫名稱及編號	37193890101 行政管理	37193891302 地價管理	37193891304 地用管理	37193891307 測量管理	37193891309 登記管理	37193899001 一般建築及設備
第一、二級用途別 科目名稱及編號						
合計	98,682	242	192	4,180	1,312	537
100000人事費	78,456	12	6	2,263	60	
101500法定編制人員待遇	40,303					
102000約聘僱人員待遇				475		
102500技工及工友待遇	12,677					
103000獎金	11,038			59		
103500其他給與	1,216			1,576		
104000加班費	2,971	12	6	52	60	
105000退休離職儲金	4,923			30		
105500保險	5,328			69		
200000業務費	19,988	176	186	1,917	1,252	
200300教育訓練費	15					
200600水電費	1,444					
200900通訊費	644	2	5	80	118	
201800資訊服務費	488	30	6			
202100其他業務租金	40		65	35	38	
202400稅捐及規費	202					
202700保險費	43					
203300約用人員酬金	14,337					
203600按日按件計資酬金	22	6	8	10	24	
204500國內組織會費	10					
205100物品	535	63	35	247	914	
205400一般事務費	1,138	53	29	95	100	
206300房屋建築養護費	82					
206600車輛及辦公器具養護費	584					
206900設施及機械設備養護費	301	5	18	789	24	
207200國內旅費	30	17	20	661	34	
209300特別費	72					
300000設備及投資	100					537
302500運輸設備費						537
303500雜項設備費	100					
400000獎補助費	138	54				
408500獎勵及慰問	138	54				

臺中市大里地政事務所

各項費用彙計表

中華民國115年度

單位：新臺幣千元

工作計畫名稱及編號	合 計				
第一、二級用途別 科目名稱及編號					
合 計	105,145				
100000人事費	80,797				
101500法定編制人員待遇	40,303				
102000約聘僱人員待遇	475				
102500技工及工友待遇	12,677				
103000獎金	11,097				
103500其他給與	2,792				
104000加班費	3,101				
105000退休離職儲金	4,953				
105500保險	5,398				
200000業務費	23,519				
200300教育訓練費	15				
200600水電費	1,444				
200900通訊費	849				
201800資訊服務費	524				
202100其他業務租金	178				
202400稅捐及規費	202				
202700保險費	43				
203300約用人員酬金	14,337				
203600按日按件計資酬金	70				
204500國內組織會費	10				
205100物品	1,794				
205400一般事務費	1,415				
206300房屋建築養護費	82				
206600車輛及辦公器具養護費	584				
206900設施及機械設備養護費	1,137				
207200國內旅費	762				
209300特別費	72				
300000設備及投資	637				
302500運輸設備費	537				
303500雜項設備費	100				
400000獎補助費	192				
408500獎勵及慰問	192				

臺中市大里地政事務所
歲出一級用途別科目分析表

中華民國115年度

單位：新臺幣千元

名稱及編號	合計	經常支出						資本支出					
		人事費	業務費	獎補助費	債務費	預備金	小計	人事費	業務費	設備及投資	獎補助費	預備金	小計
合計	105,145	80,797	23,519	192			104,508			637			637
37193890000 民政支出	105,145	80,797	23,519	192			104,508			637			637
37193890100 一般行政	98,682	78,456	19,988	138			98,582			100			100
37193890101 行政管理	98,682	78,456	19,988	138			98,582			100			100
37193891300 地政業務	5,926	2,341	3,531	54			5,926						
37193891302 地價管理	242	12	176	54			242						
37193891304 地用管理	192	6	186				192						
37193891307 測量管理	4,180	2,263	1,917				4,180						
37193891309 登記管理	1,312	60	1,252				1,312						
37193899000 一般建築及設備	537									537			537
37193899001 一般建築及設備	537									537			537

臺中市大里地政事務所

資本支出分析表

中華民國115年度

單位：新臺幣千元

名稱及編號	合計	設備及投資								其他資本支出	
		土地	房屋建築及設備	公共建設及設施	機械設備	運輸設備	資訊軟體設備	雜項設備	權利		投資
合計	637					537		100			
37193890100 一般行政	100							100			
37193890101 行政管理	100							100			
37193899000 一般建築及設備	537					537					
37193899001 一般建築及設備	537					537					

臺中市大里地政事務所

人 事 費 彙 計 表

中華民國115年度

單位：新臺幣元

類別	預算員額	全年度人事費											備註	
		民意代表待遇	政務人員待遇	法定編制人員待遇	約聘僱人員待遇	技工及工友待遇	獎金	其他給與	加班費	退休退職給付	退休離職儲金	保險		合計
合計	77			40,302,960	475,440	12,677,400	11,097,005	2,792,000	3,101,055		4,953,276	5,397,864	80,797,000	
正式員額	49			40,302,960			8,396,450	784,000	2,236,351		4,640,316	3,440,088	59,800,165	
職員	49			40,302,960			8,396,450	784,000	2,236,351		4,640,316	3,440,088	59,800,165	
約聘僱人員	1				475,440		59,430	16,000			30,240	69,444	650,554	
技工	26					12,252,240	2,552,550	416,000	673,874		282,720	1,824,888	18,002,272	
工友	1					425,160	88,575	16,000	23,384			63,444	616,563	
其他人事費								1,560,000	167,446				1,727,446	

臺中市大里地政事務所

人 事 費 分 析 表

中華民國115年度

0137010100-民政支出-一般行政-行政管理

單位：新臺幣元

類別	預算員額	全年度人事費											備註	
		民意代表待遇	政務人員待遇	法定編制人員待遇	約聘僱人員待遇	技工及工友待遇	獎金	其他給與	加班費	退休退職給付	退休離職儲金	保險		合計
合計	76			40,302,960		12,677,400	11,037,575	1,216,000	2,970,609		4,923,036	5,328,420	78,456,000	
正式員額	49			40,302,960			8,396,450	784,000	2,236,351		4,640,316	3,440,088	59,800,165	
職員	49			40,302,960			8,396,450	784,000	2,236,351		4,640,316	3,440,088	59,800,165	
技工	26					12,252,240	2,552,550	416,000	673,874		282,720	1,824,888	18,002,272	
工友	1					425,160	88,575	16,000	23,384			63,444	616,563	
其他人事費									37,000				37,000	

臺中市大里地政事務所

人事費分析表

中華民國115年度

0137130200-民政支出-地政業務-地價管理

單位：新臺幣元

類別	預算員額	全年度人事費											備註	
		民意代表待遇	政務人員待遇	法定編制人員待遇	約聘僱人員待遇	技工及工友待遇	獎金	其他給與	加班費	退休退職給付	退休離職儲金	保險		合計
合計									12,000				12,000	
其他人事費									12,000				12,000	

臺中市大里地政事務所

人 事 費 分 析 表

中華民國115年度

0137130400-民政支出-地政業務-地用管理

單位：新臺幣元

類別	預算員額	全年度人事費											備註	
		民意代表待遇	政務人員待遇	法定編制人員待遇	約聘僱人員待遇	技工及工友待遇	獎金	其他給與	加班費	退休退職給付	退休離職儲金	保險		合計
合計									6,000				6,000	
其他人事費								6,000					6,000	

臺中市大里地政事務所

人 事 費 分 析 表

中華民國115年度

0137130700-民政支出-地政業務-測量管理

單位：新臺幣元

類別	預算員額	全年度人事費											備註	
		民意代表待遇	政務人員待遇	法定編制人員待遇	約聘僱人員待遇	技工及工友待遇	獎金	其他給與	加班費	退休退職給付	退休離職儲金	保險		合計
合計	1				475,440		59,430	1,576,000	52,446		30,240	69,444	2,263,000	
約聘僱人員	1				475,440		59,430	16,000			30,240	69,444	650,554	
其他人事費							1,560,000	52,446					1,612,446	

臺中市大里地政事務所

人事費分析表

中華民國115年度

0137130900-民政支出-地政業務-登記管理

單位：新臺幣元

類別	預算員額	全年度人事費											備註	
		民意代表待遇	政務人員待遇	法定編制人員待遇	約聘僱人員待遇	技工及工友待遇	獎金	其他給與	加班費	退休退職給付	退休離職儲金	保險		合計
合計									60,000				60,000	
其他人事費								60,000					60,000	

臺中市大里地政事務所

約聘僱人員費用分析表

中華民國115年度

單位：新臺幣元

科 目				約聘人員 (人*月)	約僱人員 (人*月)	全年度預算數	說 明
款	項	目	節				
						650,554	包括約聘僱人員待遇475,440元、年終工作獎金59,430元、保險費69,444元、離職儲金30,240元及休假補助16,000元。
19						650,554	
	010					650,554	
		02				650,554	
			03			650,554	
					1x12	650,554	

臺中市大里地政事務所

公務車輛明細表

中華民國115年度

單位：新臺幣元

業務計畫 及工作計 畫名稱	車輛 數	車輛 種類	乘客 人數 (不含 司機)	購置 年月	汽缸總 排氣量 (立方 公分)	牌照稅 (全年)	燃料使 用費 (全年)	油料費(全年)			養 護 費	車輛 保 險 費	車輛 檢 驗 費	備註
								數量 (公升)	單價 (元)	金額				
一般行政 行政管理		現有車輛				120,120	76,110			345,340	532,500	42,840	6,150	
	1	小客車	4	10905	1498	7,120	4,800	760	31.0	23,560	34,000	2,483	450	BHV-2901(臺中 市政府地政局移 撥)
	1	小客車	4	10905	1498	7,120	4,800	760	31.0	23,560	34,000	2,483	450	BHV-2902(臺中 市政府地政局移 撥)
	1	小貨車	1	09908	1198	1,800	4,320	760	31.0	23,560	51,000	3,747	900	5409-C7
	1	小客貨兩用 車	4	10206	2261	11,230	6,180	760	31.0	23,560	51,000	2,915	750	ABW-5087
	1	小客貨兩用 車	4	10206	2261	11,230	6,180	760	31.0	23,560	51,000	2,915	750	ABW-5110
	1	小客貨兩用 車	4	10206	2261	11,230	6,180	760	31.0	23,560	51,000	2,915	750	ABW-5112
	1	小客貨兩用 車	4	10406	2378	11,230	6,180	760	31.0	23,560	51,000	2,915	750	AKR-5509
	1	小客貨兩用 車	4	10802	2359	11,230	6,180	760	31.0	23,560	51,000	2,915	450	BBC-6920
	1	小客貨兩用 車	4	11009	1488	7,120	4,800	760	31.0	23,560	34,000	2,915	450	BBP-2370
	1	小客貨兩用 車	4	11009	2359	11,230	6,180	760	31.0	23,560	34,000	2,915	450	BBP-2371
	1	小客貨兩用 車	4	11108	2359	11,230	6,180	760	31.0	23,560	25,500	2,915		BQS-6930
	1	小客貨兩用 車	4	11108	1488	7,120	4,800	760	31.0	23,560	25,500	2,915		BQS-6931
	1	小客貨兩用 車	4	11205	2359	11,230	6,180	760	31.0	23,560	25,500	2,915		BTQ-6507
	1	重型機車		09705	124		450	180	31.0	5,580	2,000	711		261-DRU
	1	重型機車		09804	101		450	180	31.0	5,580	2,000	711		251-EJG
	1	重型機車		09906	125		450	180	31.0	5,580	2,000	711		722-GXE

臺中市大里地政事務所

公務車輛明細表

中華民國115年度

單位：新臺幣元

業務計畫 及工作計 畫名稱	車輛 數	車輛 種類	乘客 人數 (不含 司機)	購置 年月	汽缸總 排氣量 (立方 公分)	牌照稅 (全年)	燃料使 用費 (全年)	油料費(全年)			養 護 費	車輛 保險 費	車輛 檢驗 費	備註
								數量 (公升)	單價 (元)	金額				
	1	重型機車		10706	124		450	180	31.0	5,580	2,000	711		MUB-975
	1	重型機車		10706	124		450	180	31.0	5,580	2,000	711		MUB-976
	1	重型機車		10706	124		450	180	31.0	5,580	2,000	711		MUB-977
	1	重型機車		10706	124		450	180	31.0	5,580	2,000	711		MUB-978
		合計				120,120	76,110			345,340	532,500	42,840	6,150	

歲出按職能及經濟性綜合分類表

歲出按職能及經

中華民國115

職能別分類	經濟性分類	經常支出							資本支出					
		受僱人員報酬	購買商品及勞務支出	債務利息	土地租金支出	經常移轉			經常支出合計	投資及增資				
						對企業	對非營利及民間機構	對政府		對國外	對營業基金	對非營業特種基金	對民間企業	
總計		95,219	9,097					192			104,508			
01 一般公共事務		95,219	9,097					192			104,508			
02 防衛														
03 公共秩序與安全														
04 教育														
05 保健														
06 社會安全與福利														
07 住宅及社區服務														
08 娛樂、文化與宗教														
09 燃料與能源														
10 農、林、漁、牧業														
11 礦業、製造業及營造業														
12 運輸及通信														
13 其他經濟服務														
14 環境保護														
15 其他支出														

地政事務所

濟性綜合分類表

年度

單位：新臺幣千元

資本支出													總計
資本移轉				土地購入	無形資產購入	固定資本形成						資本支出合計	
對企業	對非營利及民間機構	對政府	對國外			住宅	非住宅房屋	營建工程	運輸工具	資訊軟體	其他設備及機器		
								537			100	637	105,145
								537			100	637	105,145

臺中市大里地政事務所

轉帳收支對照表

中華民國115年度

單位：新臺幣千元

歲 出				歲 入				
科 目			預 算 數	科 目			預 算 數	
款	項	目 節		款	項	目 節		
			總計	12,472			總計	102,544
19			00190000000 臺中市政府地政局主管	10,000	03		05000000000 規費收入	100,000
	001		00193800000 臺中市政府地政局	10,000		101	05193890000 臺中市大里地政事務所	100,000
		02	37193801300 地政業務	10,000		01	05193890100 行政規費收入	100,000
		01	37193801301 地籍管理	10,000		03	05193890103 登記費	100,000
19			00190000000 臺中市政府地政局主管	108	02		04000000000 罰款及賠償收入	180
	010		00193890000 臺中市大里地政事務所	108		104	04193890000 臺中市大里地政事務所	180
		01	37193890100 一般行政	54		01	04193890100 罰金罰鍰及怠金	180
		01	37193890101 行政管理	54		01	04193890101 罰金罰鍰	180
		02	37193891300 地政業務	54				
		01	37193891302 地價管理	54				
19			00190000000 臺中市政府地政局主管	2,364	06		09000000000 補助及協助收入	730
	010		00193890000 臺中市大里地政事務所	2,364		067	09193800000 臺中市政府地政局	730
		01	37193890100 一般行政	85		01	09193800100 上級政府補助收入	730
		01	37193890101 行政管理	85		01	09193800101 計畫型補助收入	730
		02	37193891300 地政業務	1,742	08		12000000000 其他收入	1,634
		01	37193891302 地價管理	110		089	12193800000 臺中市政府地政局	1,634
		03	37193891307 測量管理	1,430		01	12193800200 雜項收入	1,634
		04	37193891309 登記管理	202		02	12193800210 其他雜項收入	1,634
		03	37193899000 一般建築及設備	537				
		01	37193899001 一般建築及設備	537				